



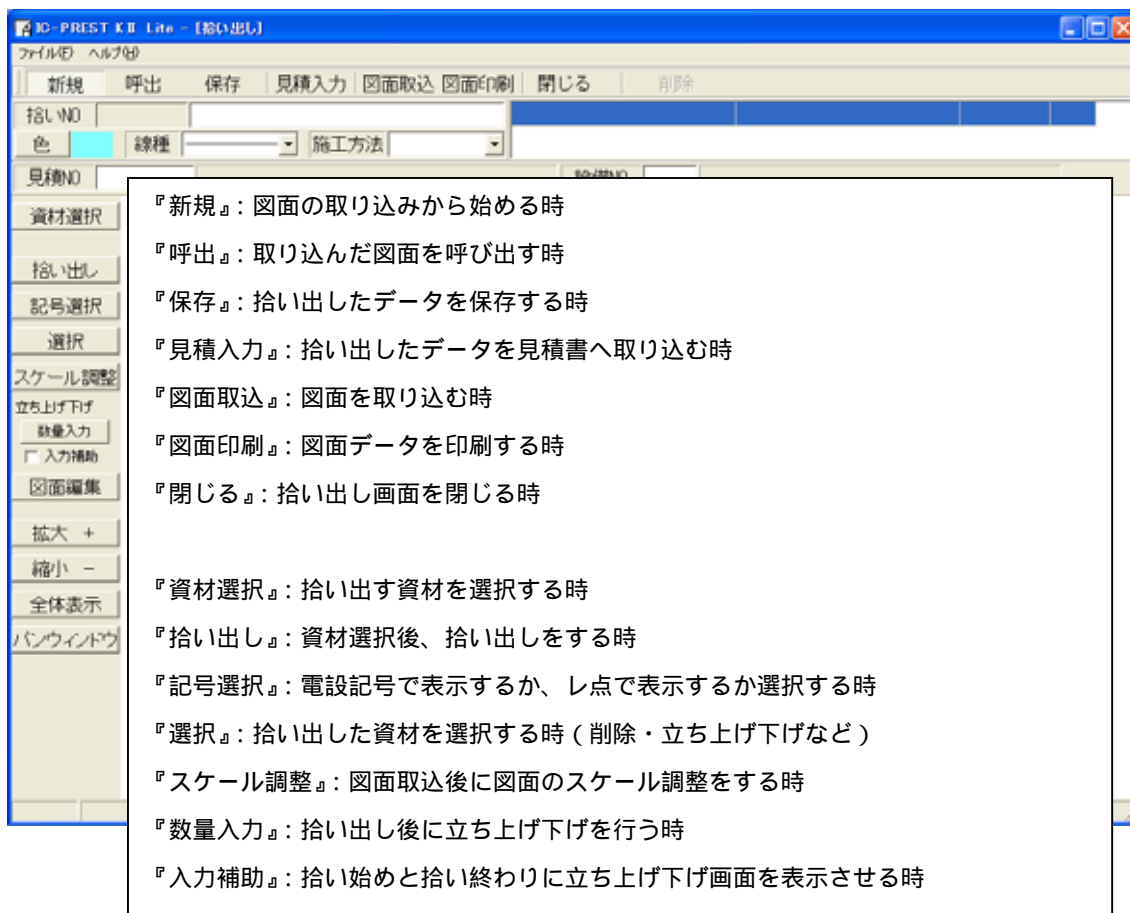
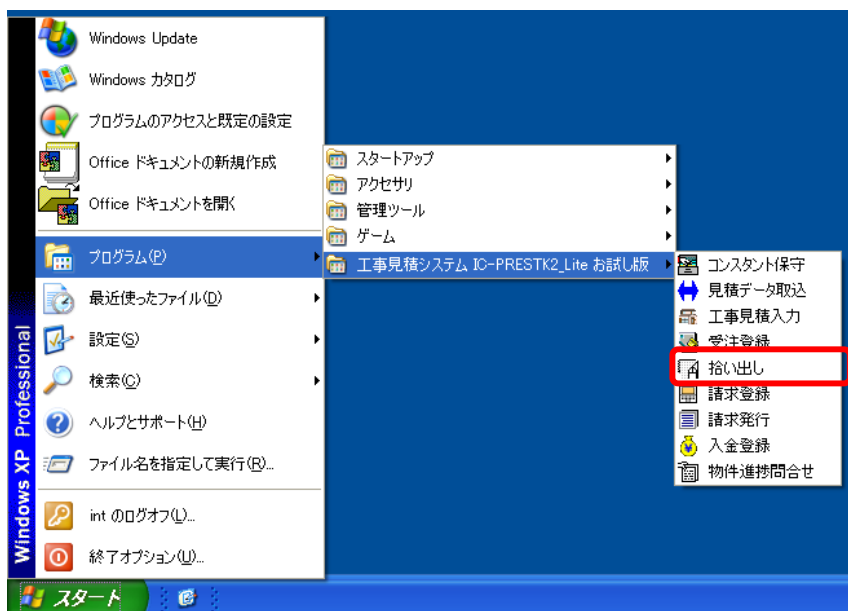
操作マニュアル (図面拾い出し)

株式会社インテ・クレッセ

目次

1	図面取込	2
2	スケール調整	3
3	資材選択	4
4	拾い出し（線分入力）	7
4.1	拾い出し（線分入力）	7
4.2	立ち上げ・下げのある拾い出し 1	8
4.3	立ち上げ・下げのある拾い出し 2	9
4.4	拾い出し（一点配置入力）	11
4.5	線色・線種・線幅の変更	14
4.6	セット資材の拾い出し	15
4.7	拾い出しの削除	18
5	その他の機能	19
5.1	図面の拡大・縮小	19
5.2	パンウィンドウ	20
5.3	図面印刷	21
5.4	図面削除	22
6	拾い出しからの見積作成	23
6.1	『見積区分』:『新規見積を作成する』	24
6.2	『見積区分』:『既存見積に作成する』	27
6.2.1	『設備区分』:『新規設備工事を作成する』	28
6.2.2	『設備区分』:『既存設備工事に追加する』『既存設備工事を置き換える』 ..	30

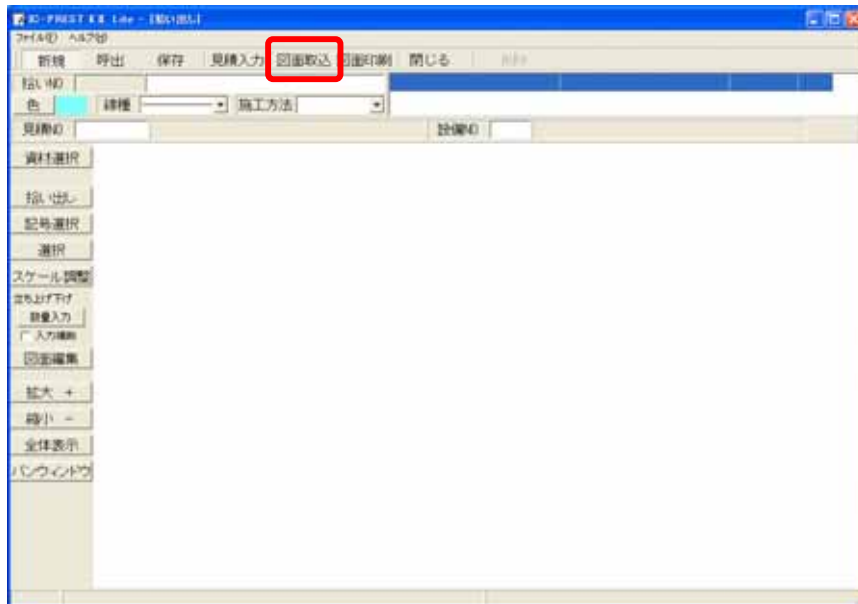
IC-PREST K2 Lite のメニューから『拾い出し』をダブルクリックし起動します。



1 図面取込

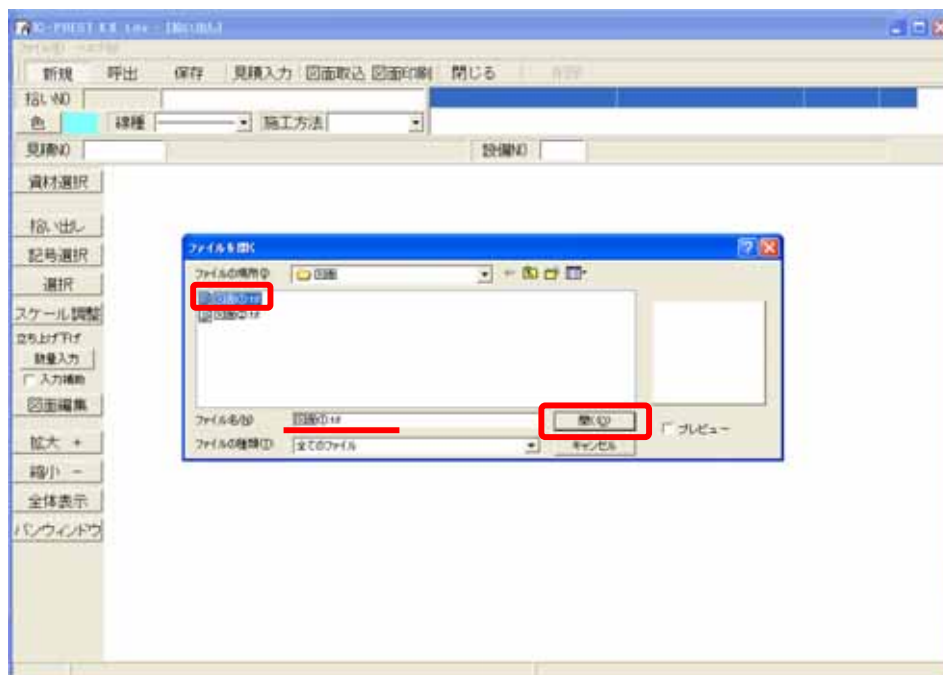
拾い出し画面が表示されます。図面を取り込みます。

『図面取込』をクリックします。



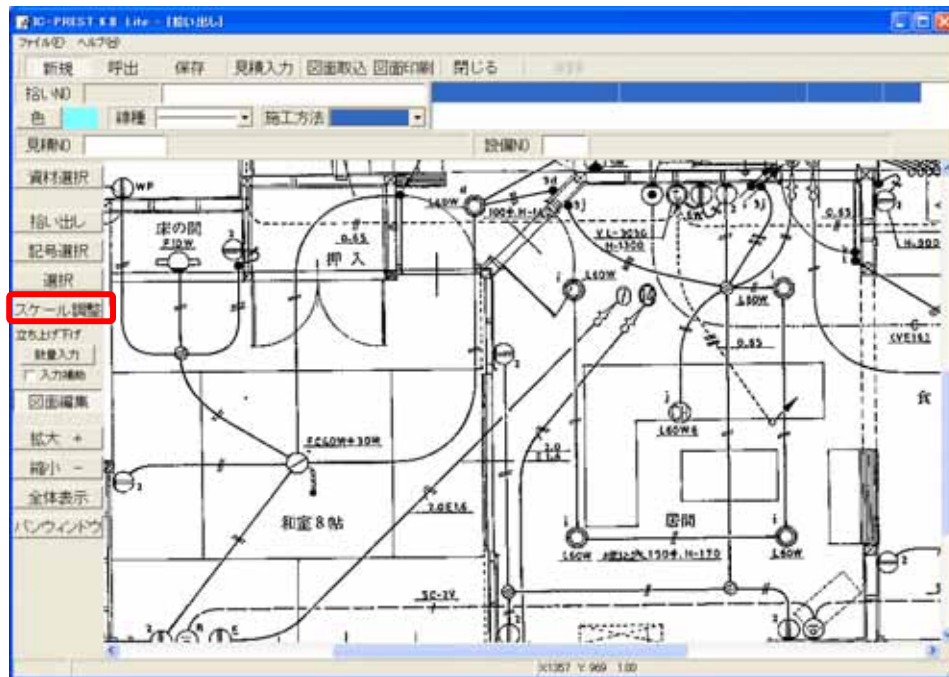
図面を選択し、『開く』をクリックします。

CADデータやスキャナーで取り込んだ図面など各種データの取り込みができます。

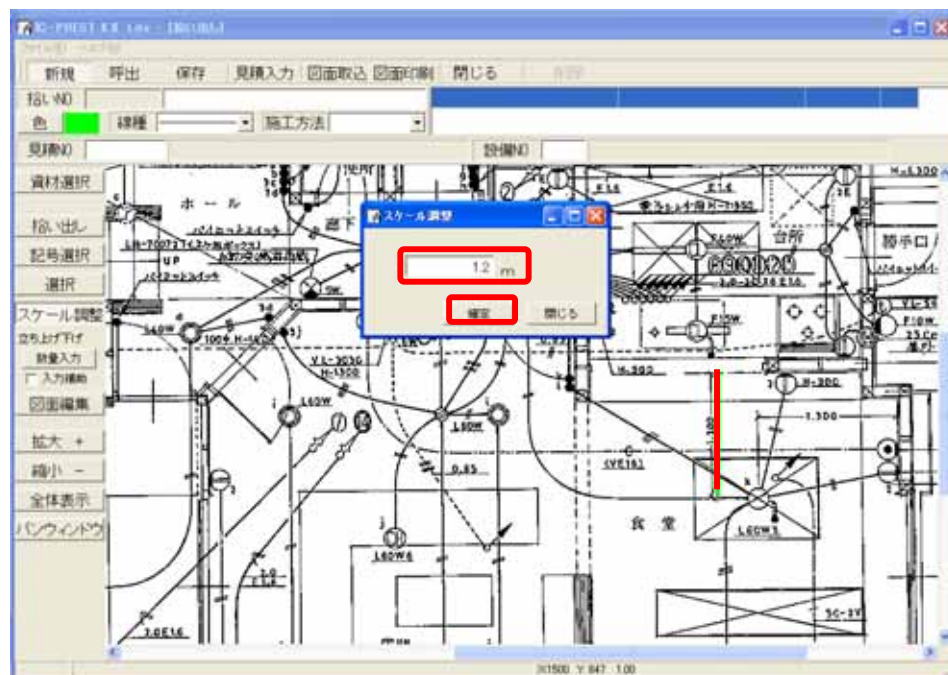


2 スケール調整

図面データが取り込まれます。『スケール調整』をクリックします。

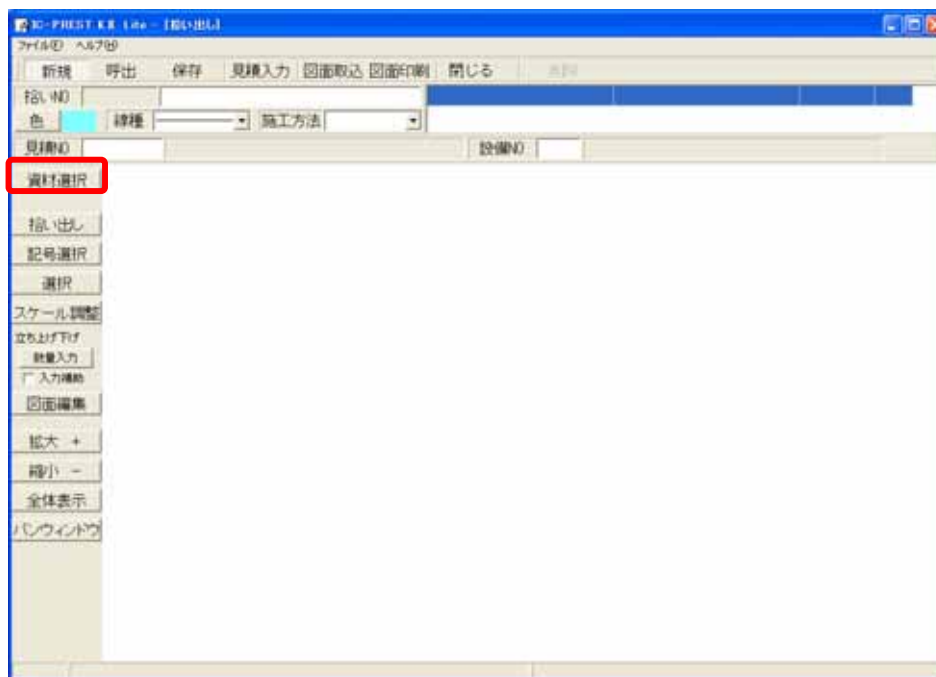


通り線や寸法線をマウスで線を引きます（左クリックで始点、左右いずれかをクリックで終点）スケール調整画面が表示されますので、長さを入力し『確定』をクリックします。

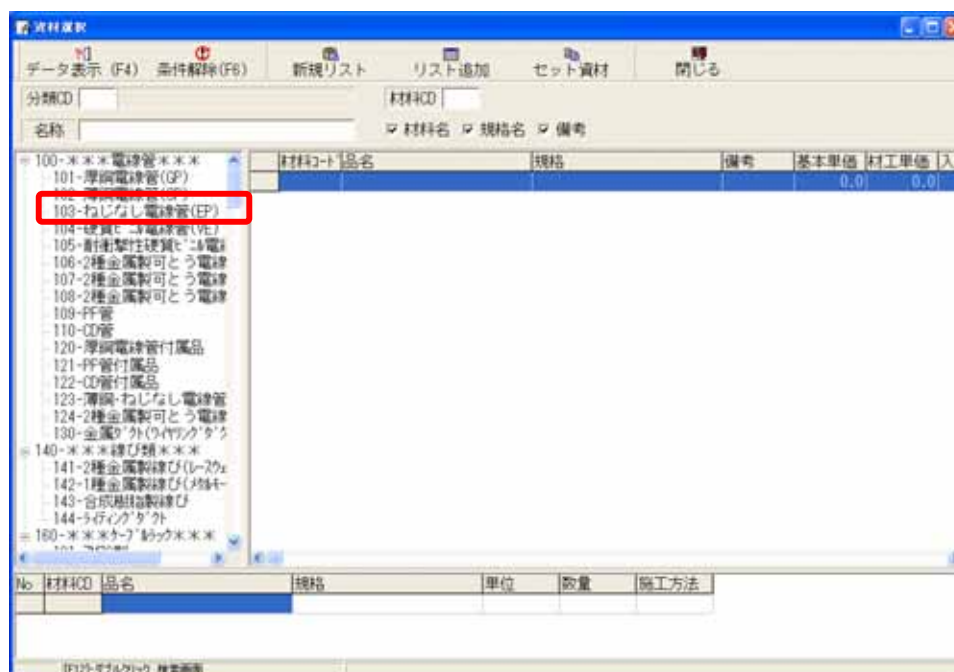


3 資材選択

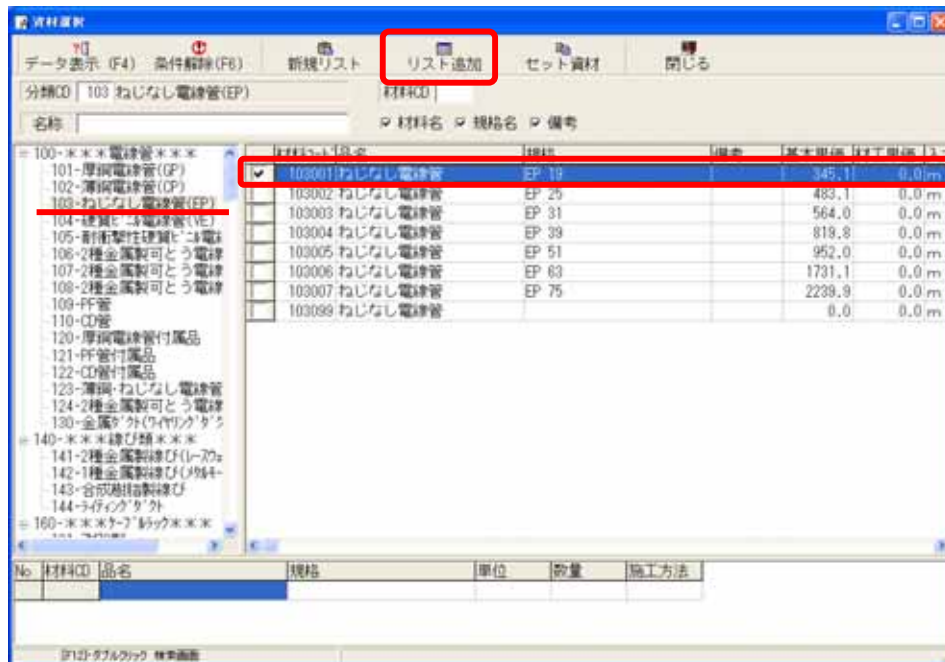
『資材選択』をクリックします。



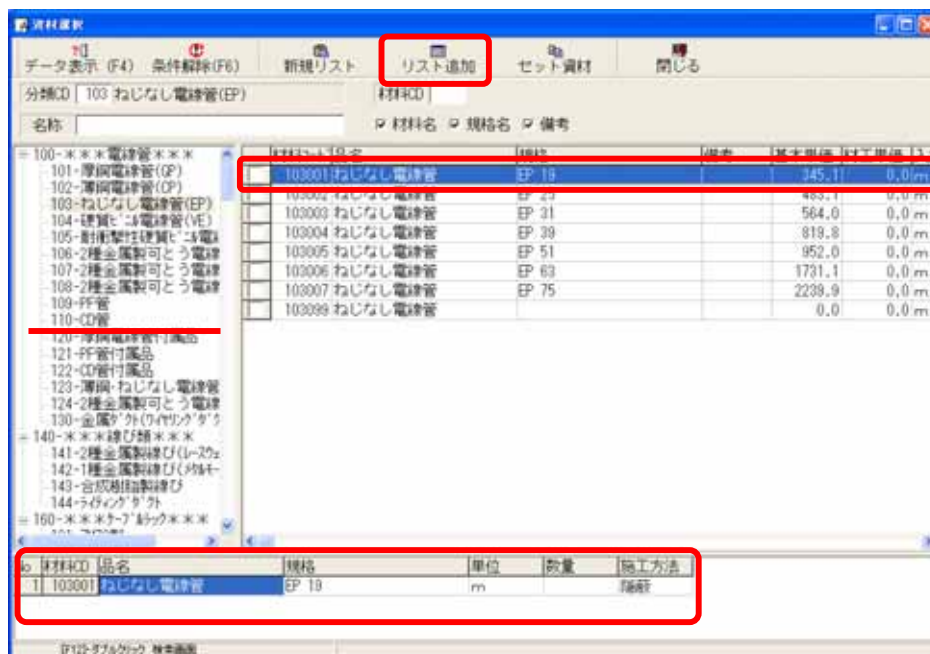
資材選択画面が表示されます。分類を選択します。



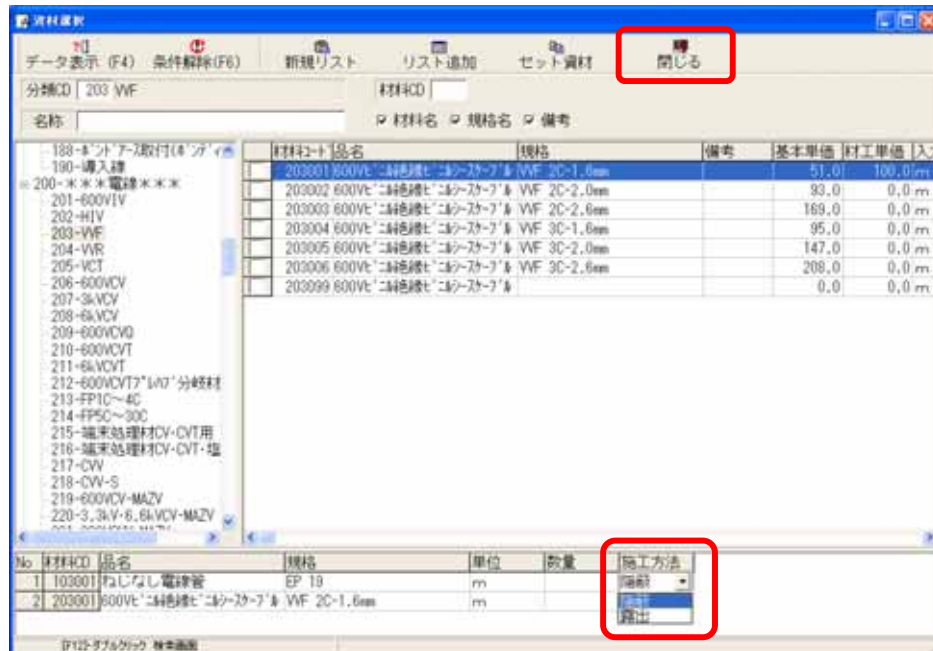
選択した分類の資材の一覧が表示されます。該当資材のチェックボックスへチェックを入れ、『リスト追加』をクリックします。



画面下部のリストへ選択した資材が表示されます。
電線管とケーブルなど同時に拾い出せますので、同時に拾い出すものがあれば、同じように資材を選択し、『リスト追加』をクリックします。



選択した資材それぞれの施工方法をリストの中から選択します。資材の選択が
終わりましたら、『閉じる』をクリックします。

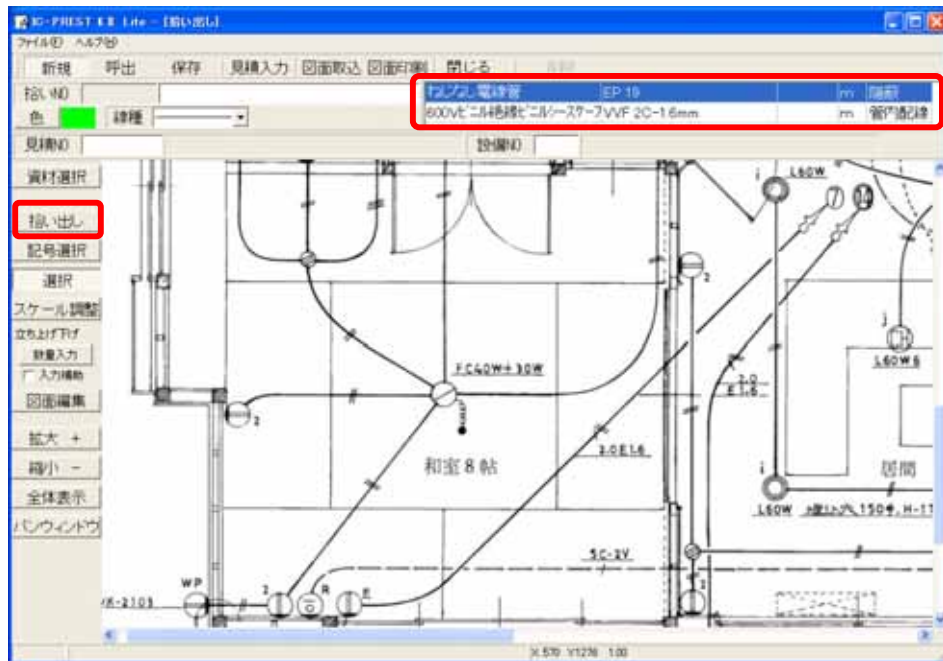


4 拾い出し（線分入力）

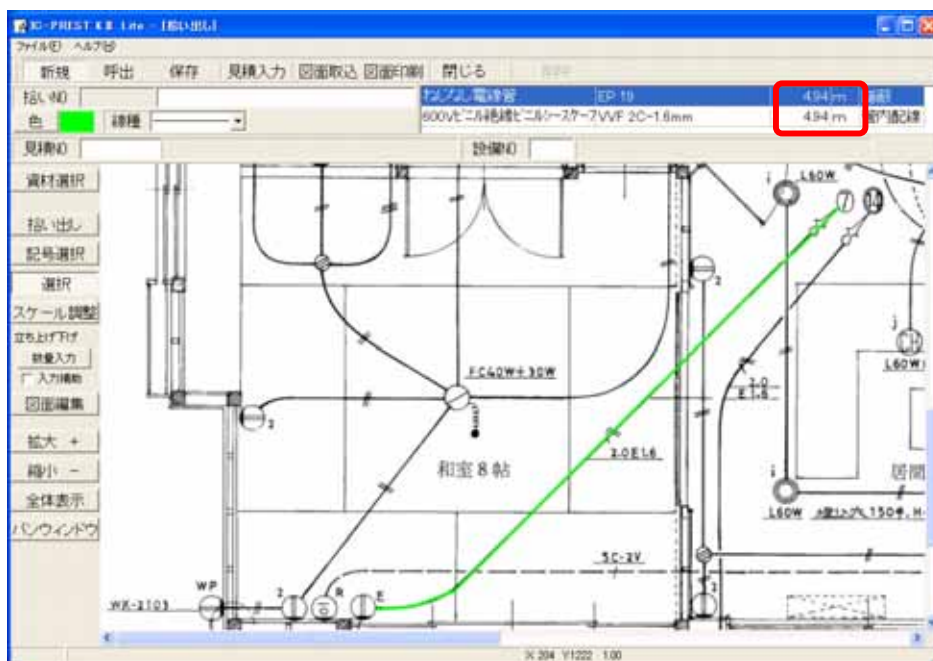
4.1 拾い出し（線分入力）

拾い出し画面に戻ります。画面右上に選択した資材が表示されます。

『拾い出し』をクリックします。



該当箇所を線でむすんで（左クリックで始点・中間点は左クリック、右クリックで終点）いきます。拾い出した数量が画面右上のリストに表示されます。



4.2 立ち上げ・下げのある拾い出し 1

『立ち上げ下げ』の『数量入力』をクリックします。資材の選択がされていない時は、『資材を選択してください』という警告が表示されます。『選択』をクリックし、該当資材の線上をクリックし、再度『数量入力』をクリックします。



『立上・立下』画面が表示されます。最後に入力された数量が表示されています。変更する場合は、手入力するか、 印をクリックすると直近に入力した値が5つ表示されますので、そこから選択することができます。

『立ち上げ』か『立ち下げ』を選択して『確定』をクリックします。

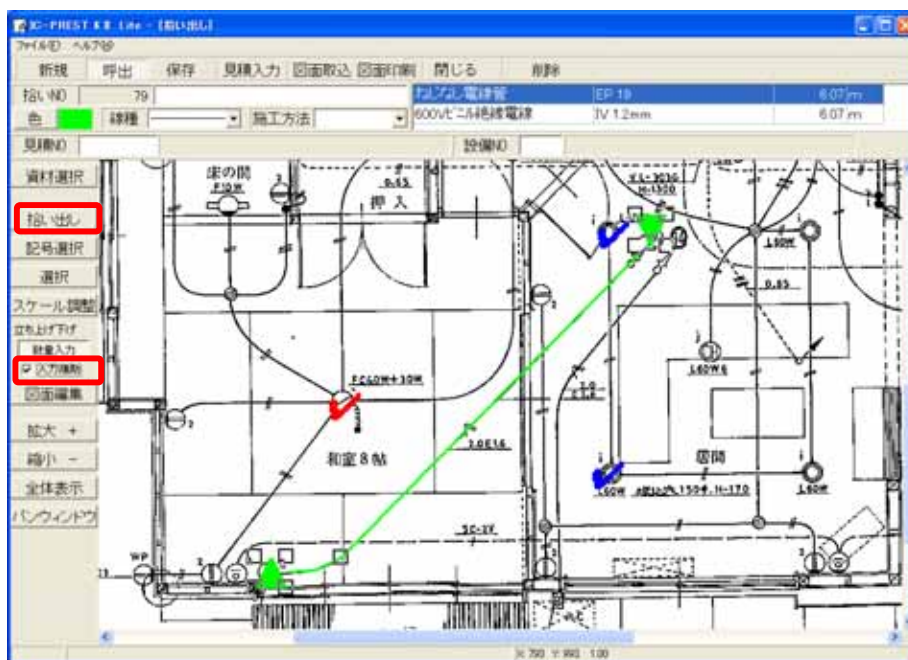


該当箇所をクリックします。立ち上げ・立ち下げ マークが表示され、数量が選択した資材に加算されます。



4.3 立ち上げ・下げのある拾い出し 2

『立ち上げ・下げ』の『入力補助』にチェックを入れ、『拾い出し』をクリックします。

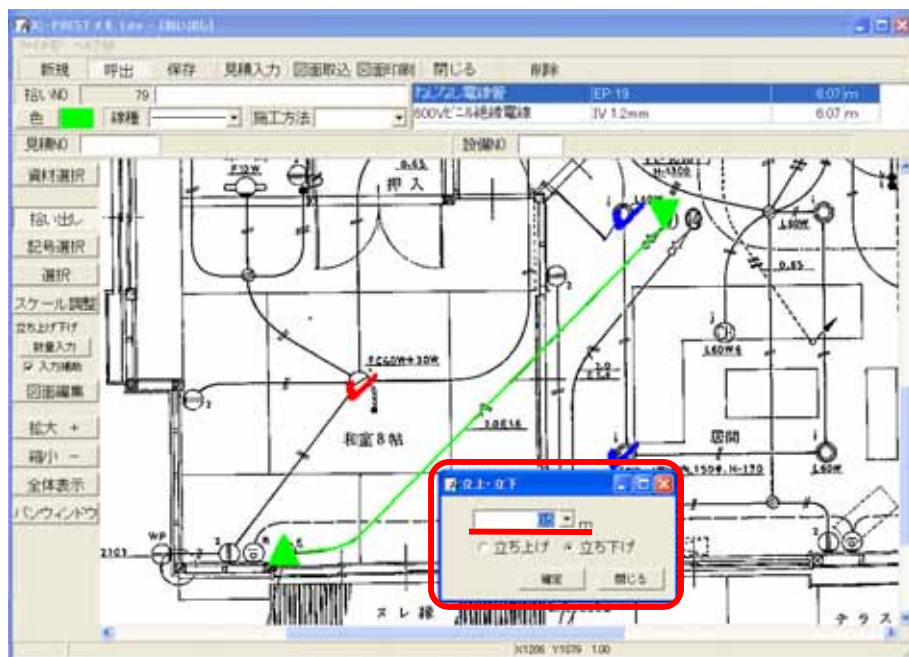


拾い出しの始点（左クリック）で『立上・立下』画面が表示されます。

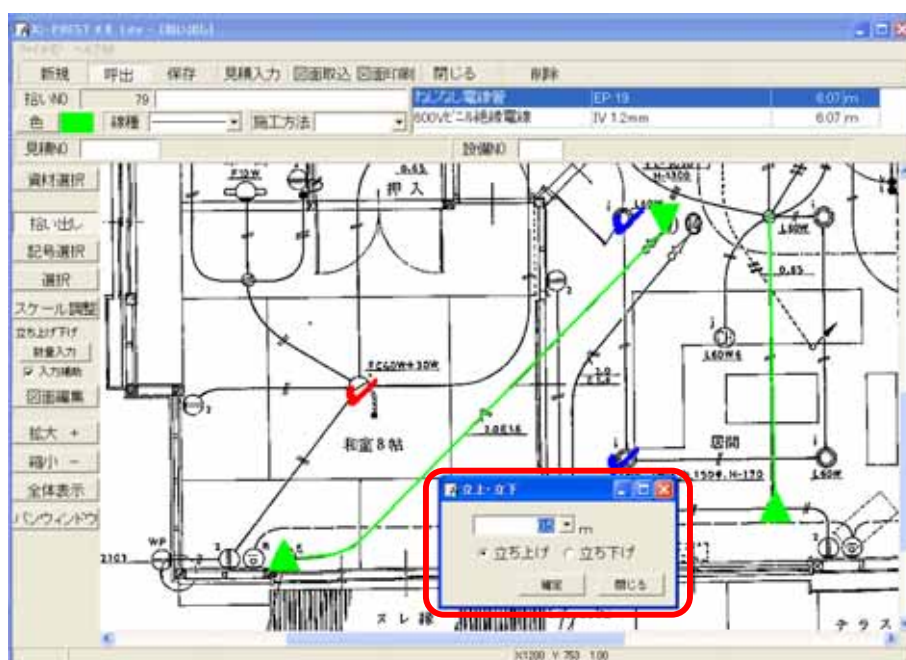
最後に入力された数量が表示されています。変更する場合は、手入力するか、 印をクリックすると直近に入力した値が5つ表示されますので、そこから選択することができます。

『立ち上げ』か『立ち下げ』を選択して『確定』をクリックします。

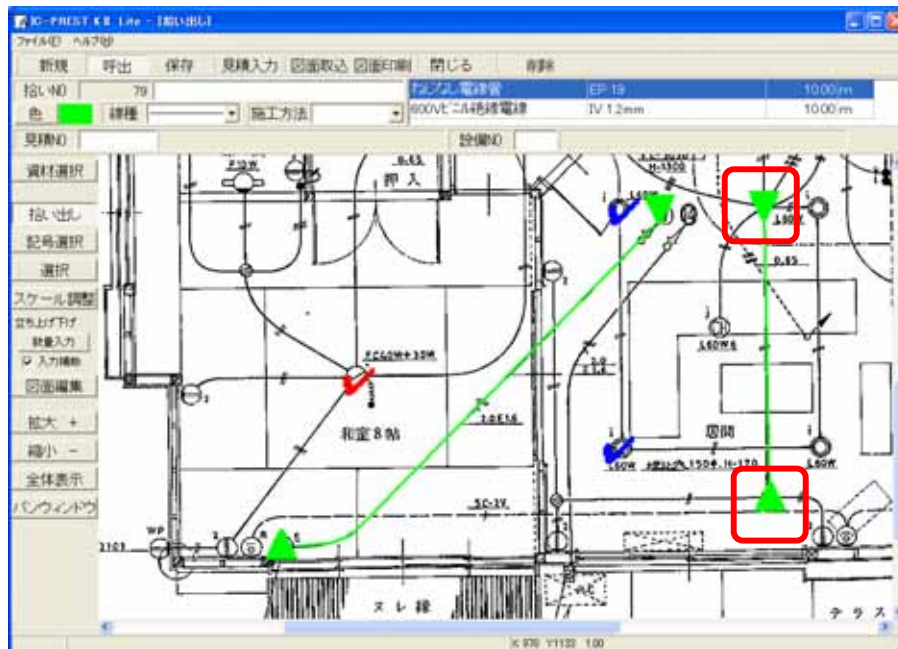
（立ち上げ・下げが必要ない場合は、『閉じる』をクリックします。）



終点（右クリック）でも『立上・立下』画面が表示されますので、数量・立ち上げ・立ち下げを選択し、『確定』か『閉じる』をクリックします。

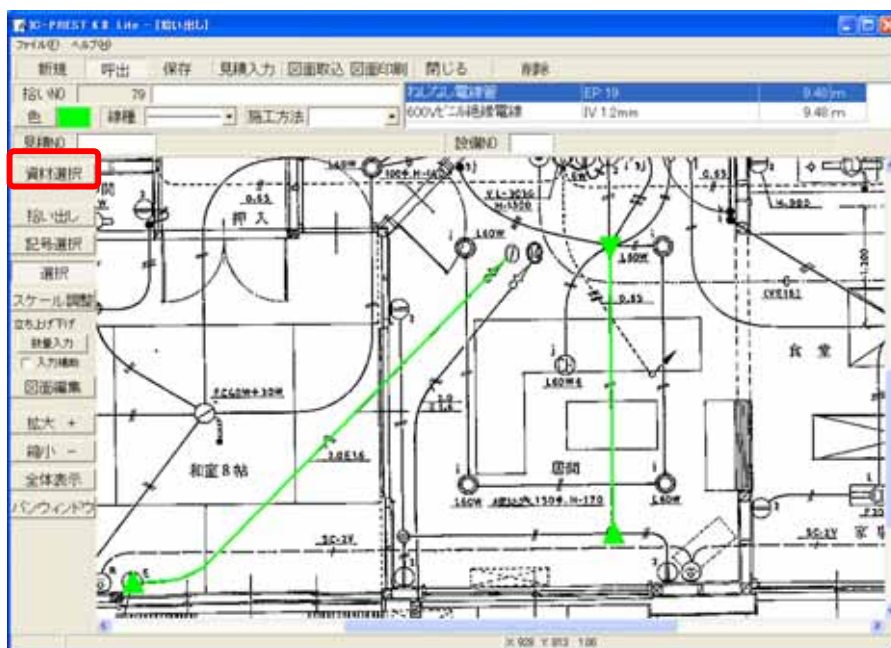


立ち上げ箇所には立ち上げマーク（ ） 立ち下げ箇所には立ち下げマーク（ ）が表示されます。

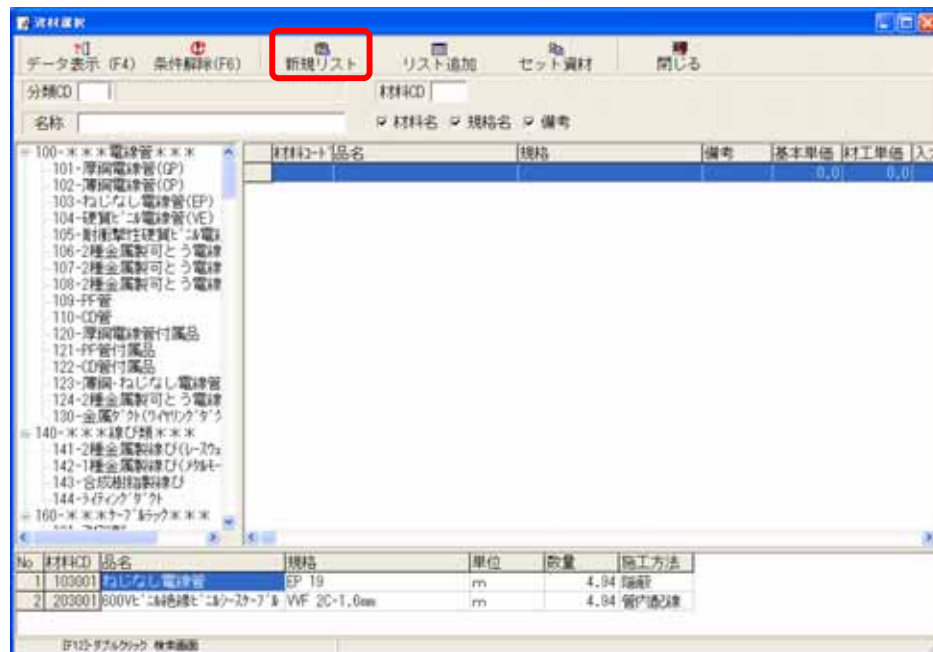


4.4 拾い出し（一点配置入力）

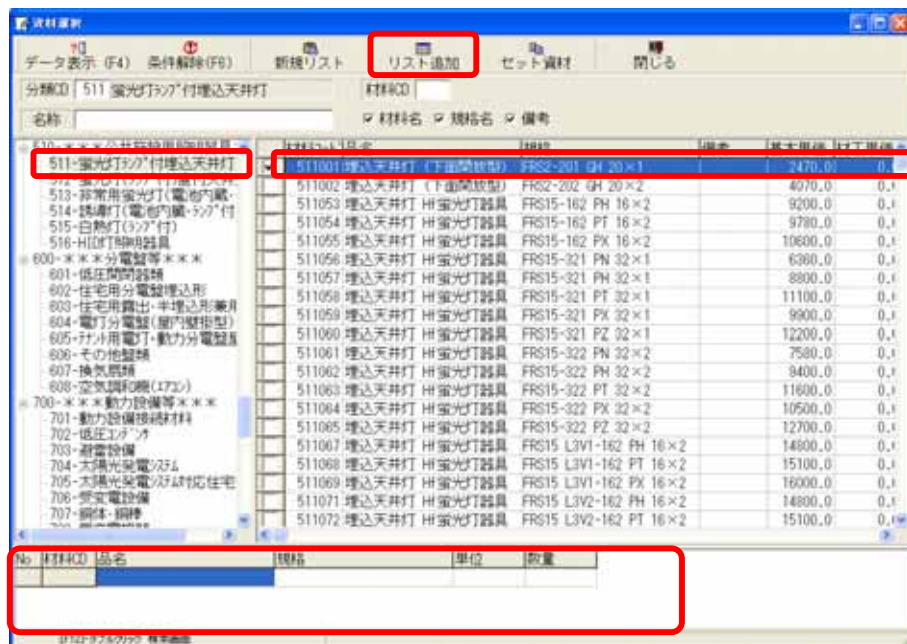
コンセントの拾い出しを行います。『資材選択』をクリックします。



下部のリストに選択されている資材が表示されていますので、新規のリストを作成します。『新規リスト』をクリックします。

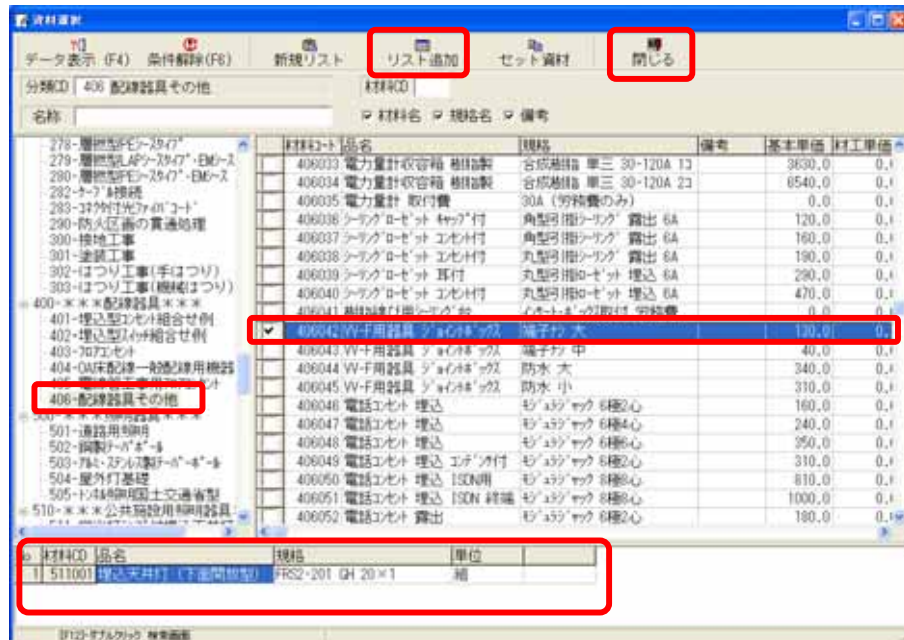


下部のリストが空欄になります。分類・資材を選択し『リスト追加』をクリックします。



下部のリストに選択した資材が表示されます。同時に拾い出すものがあれば、同じように資材を選択し、『リスト追加』をクリックします。

資材の選択が終わりましたら、『閉じる』をクリックします。

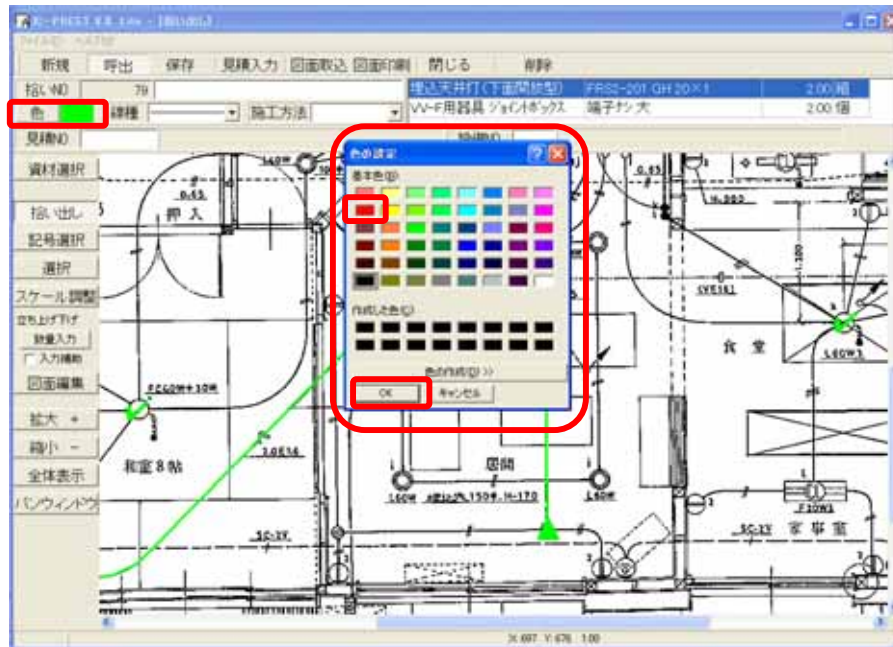


画面右上のリストに選択した資材が表示されます。『拾い出し』をクリックします。該当箇所をクリックしていくとチェックマークが表示され、画面右上のリストにも数量が拾われます。



4.5 線色・線種・線幅の変更

資材ごとに色を変えることが出来ます。『色』をクリックすると、『色の設定』画面が表示されます。色を選択し『OK』をクリックします。

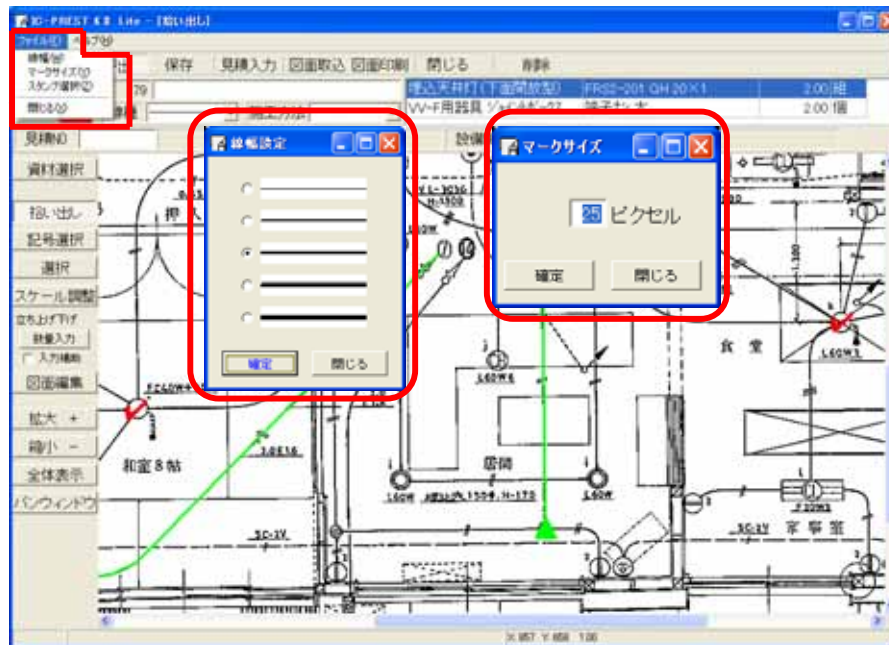


選択した資材の色が変更されます。



線幅やマークサイズを変更出来ます。

『ファイル』の『線幅』または『マークサイズ』を選択し、それぞれの設定画面より変更します。



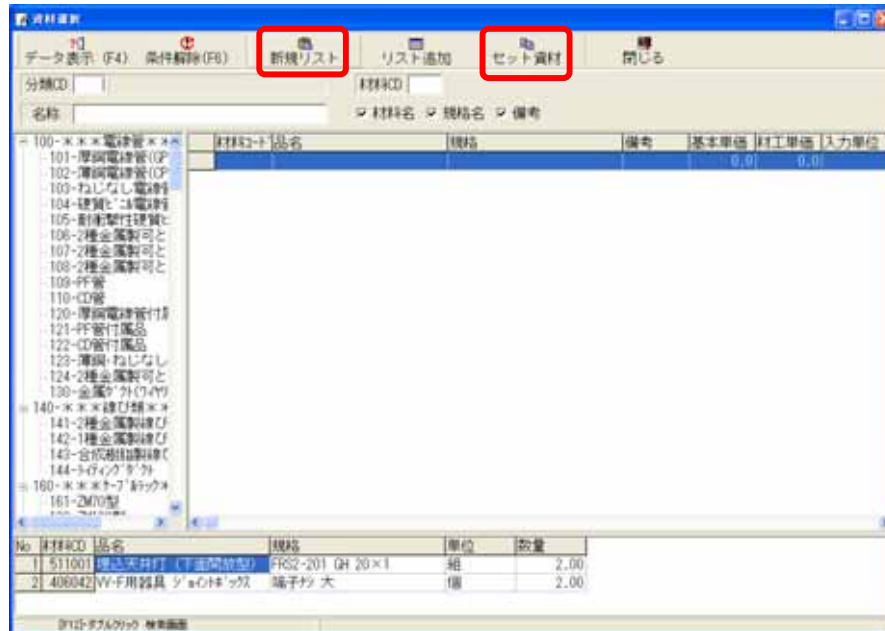
4.6 セット資材の拾い出し

事前に、よく使う資材のセットをマスタに登録（操作マニュアル・コンスタント保守 22 頁参照）しておきます。

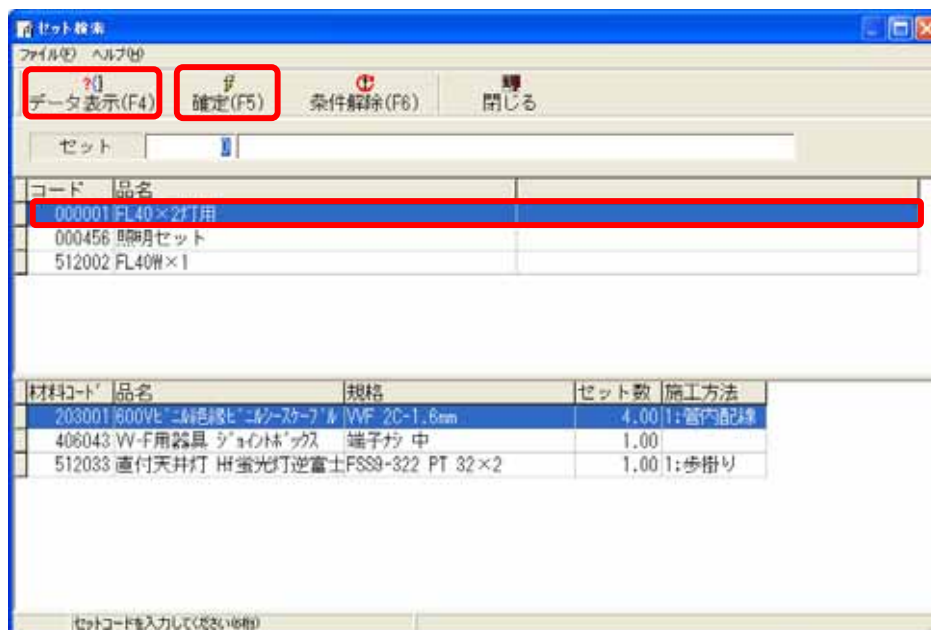
『資材選択』をクリックします。



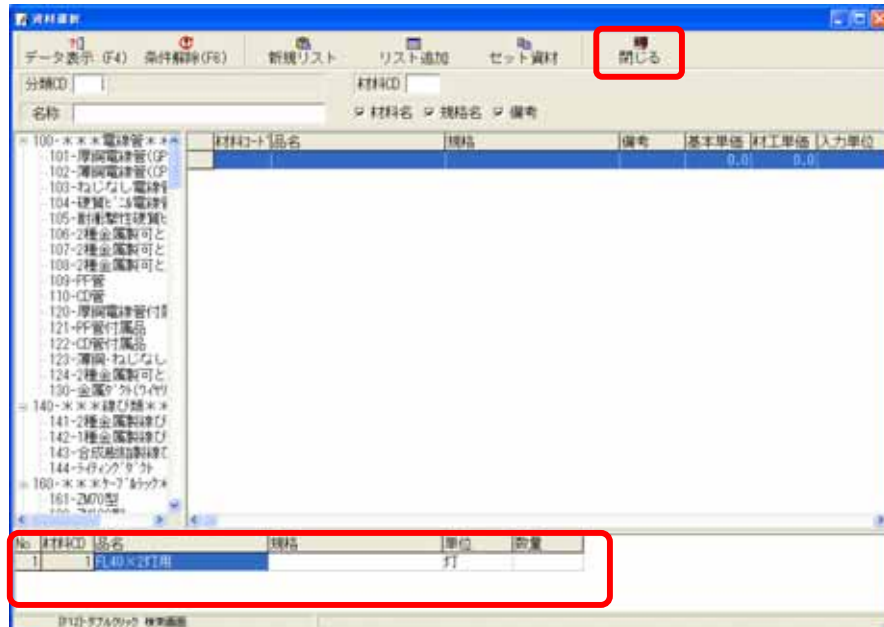
『新規リスト』をクリックして下部のリストを空欄にし、『セット資材』をクリックします。



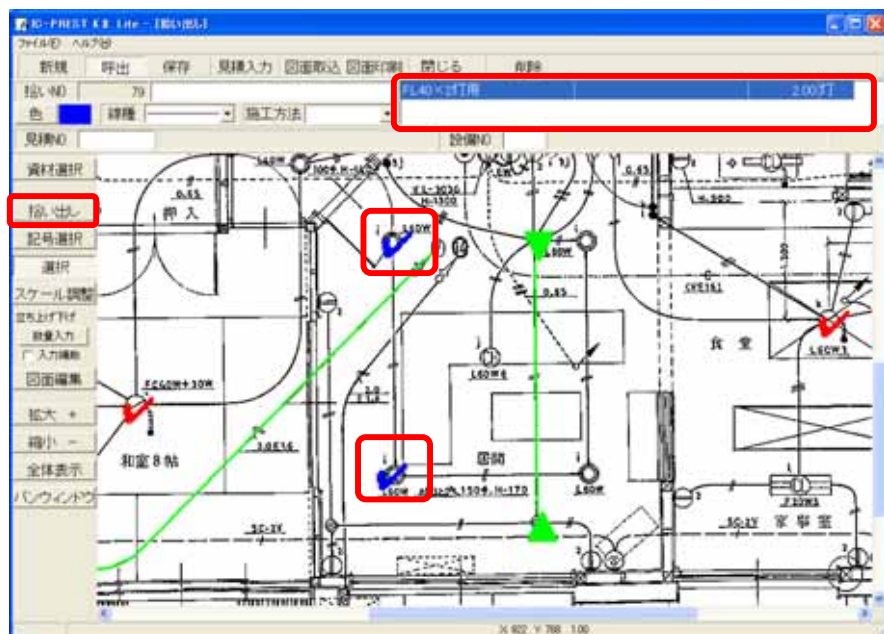
『セット検索』画面が表示されます。『データ表示』をクリックすると、マスタに登録されたセット資材が全て表示されます。該当のセットを選択し、『確定』をクリックします。



『資材選択』画面に戻り、下部のリストにセット名が表示されます。『閉じる』をクリックします。

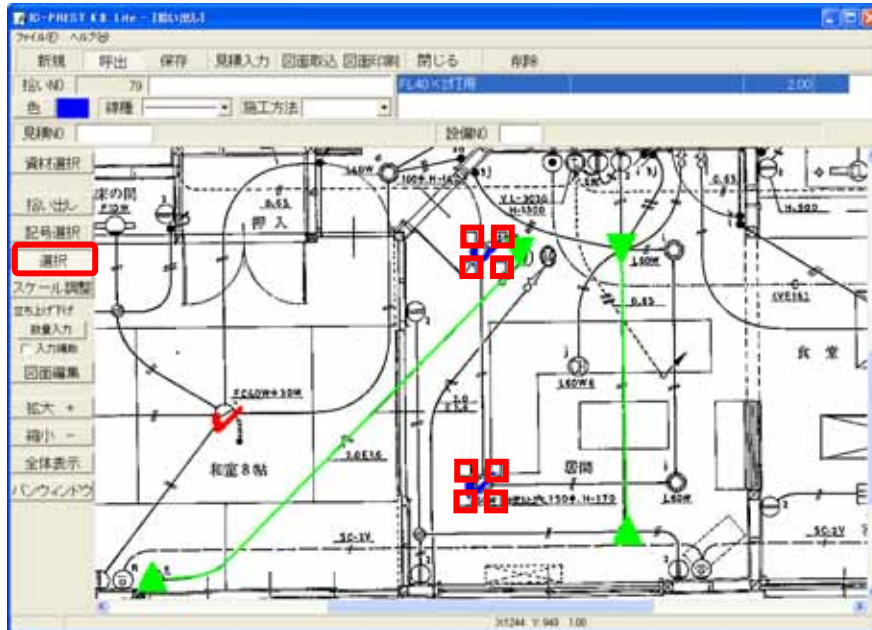


右上のリストに選択したセット名が表示されます。『拾い出し』をクリックして、該当箇所をクリックしていくと、セット単位で数量が拾われます。

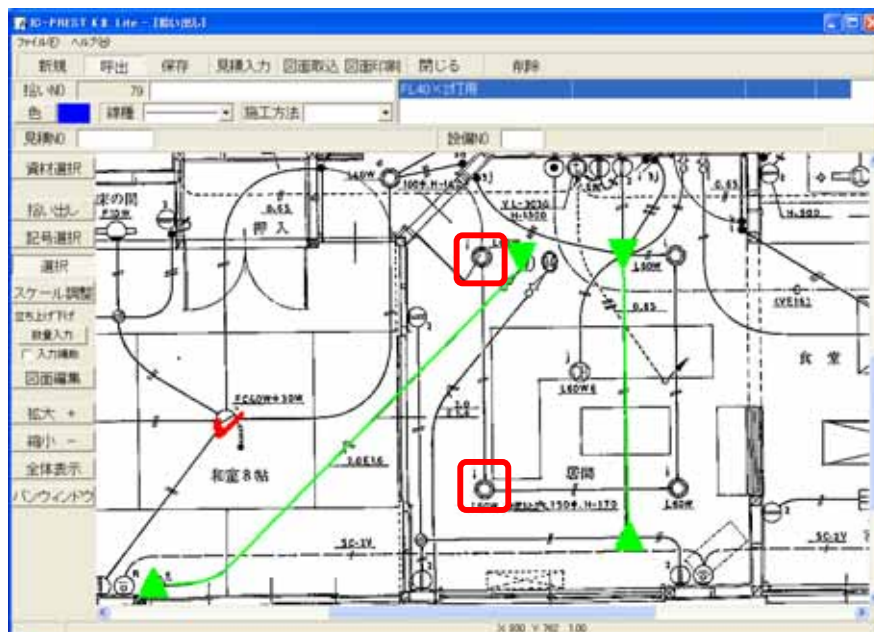


4.7 拾い出しの削除

『選択』をクリックし、該当資材上でクリックします。(複数選択する場合は、キーボードの「Shift」キーを押しながらクリックしていきます。) 選択した箇所が 枠で囲まれます。キーボードの「Delete」キーを押します。



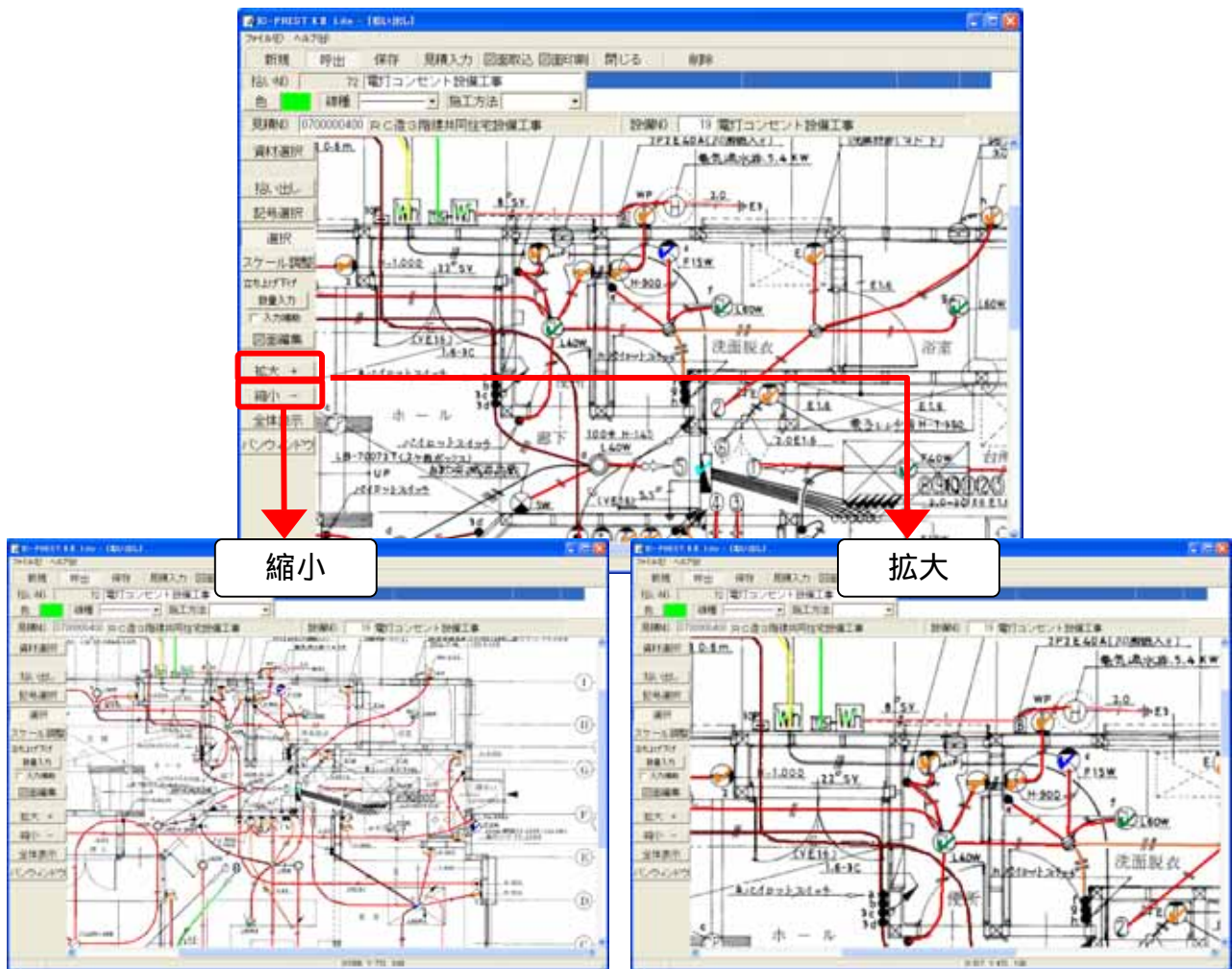
選択した箇所の資材が削除されます。



5 その他の機能

5.1 図面の拡大・縮小

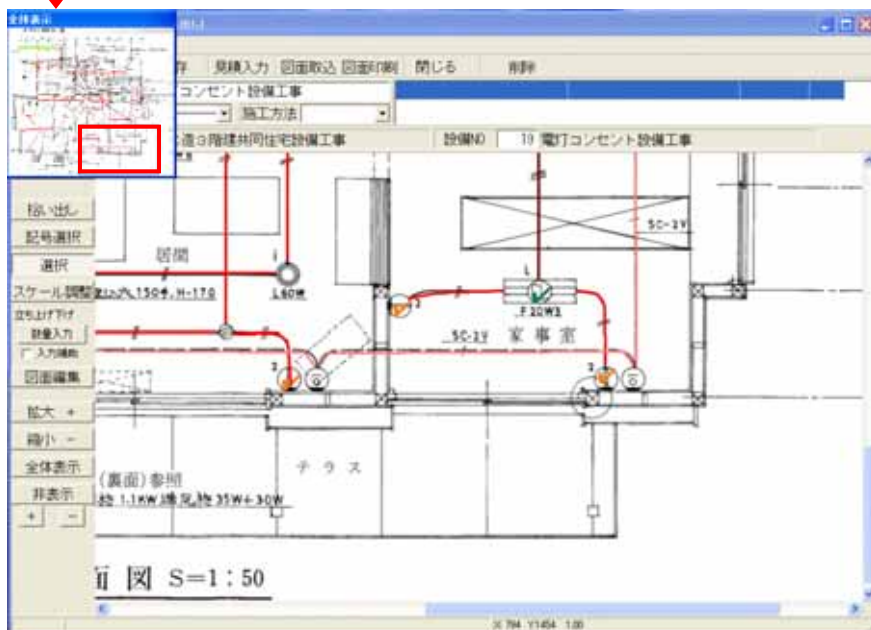
『拡大』『縮小』をクリックすると、図面の大きさが変わります。3つボタンマウスの場合、スクロールボタンの上スクロールで『拡大』下スクロールで『縮小』が行えます。



5.2 パンウィンドウ

『パンウィンドウ』をクリックすると画面上に『全体表示』画面が表示されます。

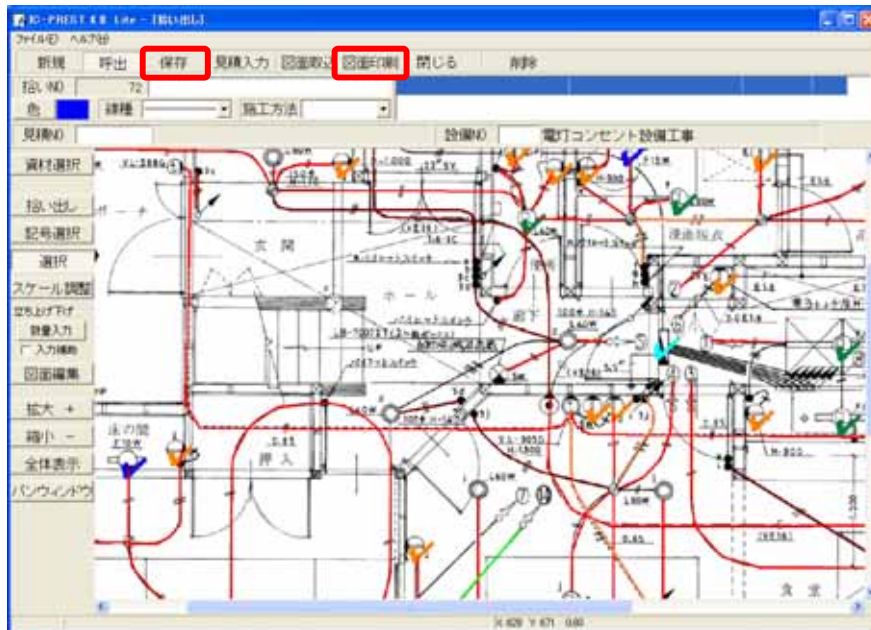
『全体表示』画面に表示される四角枠をドラッグすると、大きな図面でも表示させたい箇所へ簡単に移動させることができます。



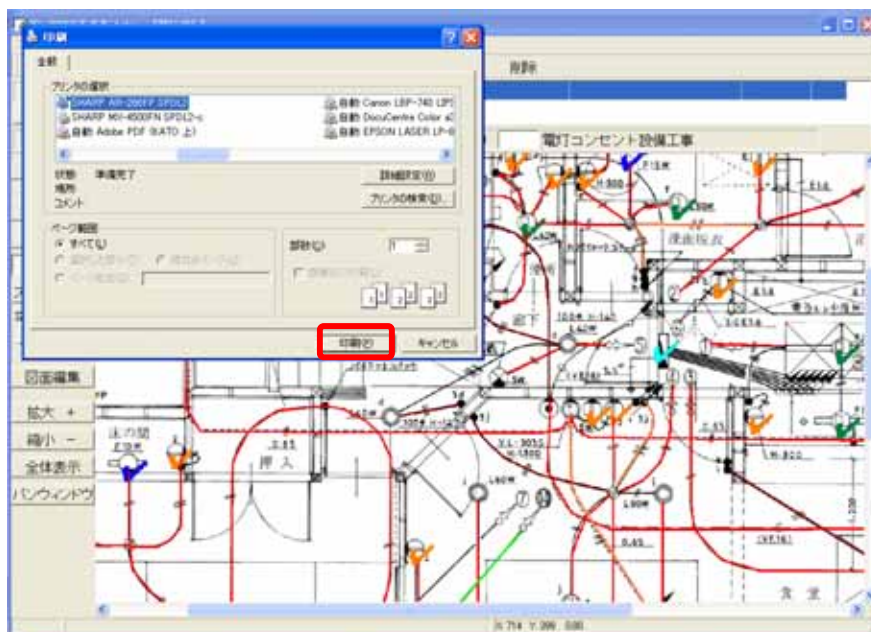
5.3 図面印刷

拾い出しが終わりましたら、『保存』をクリックします。

拾い出した図面は印刷することが出来ます。『図面印刷』をクリックします。



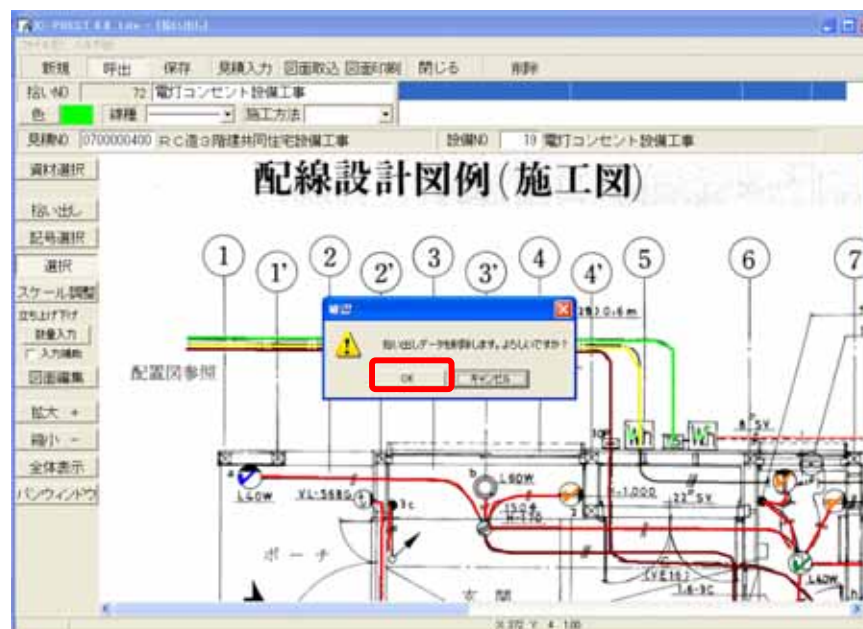
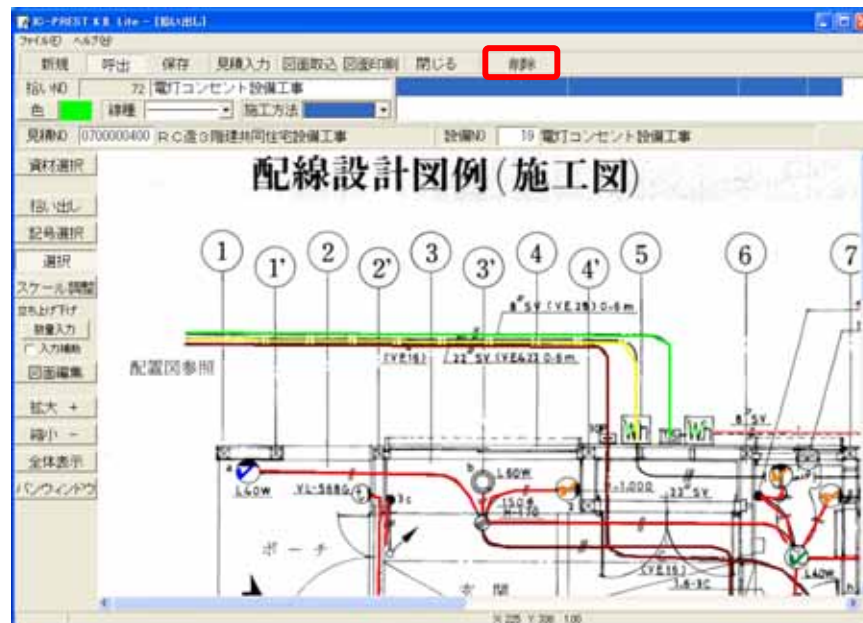
『印刷』画面が表示されます。『印刷』をクリックします。



5.4 図面削除

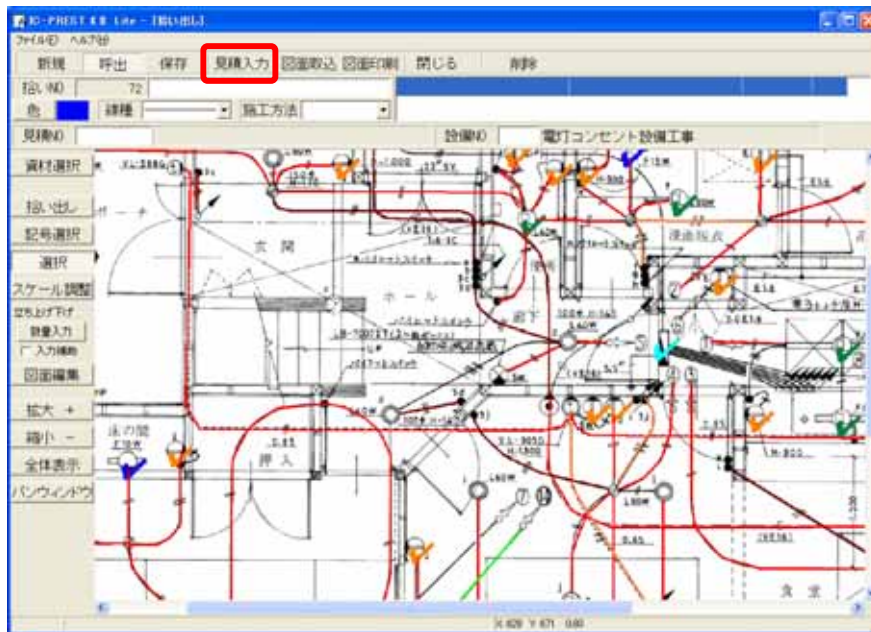
図面ごと削除したい場合は、『削除』をクリックします。

確認画面が表示されますので、『OK』をクリックします。

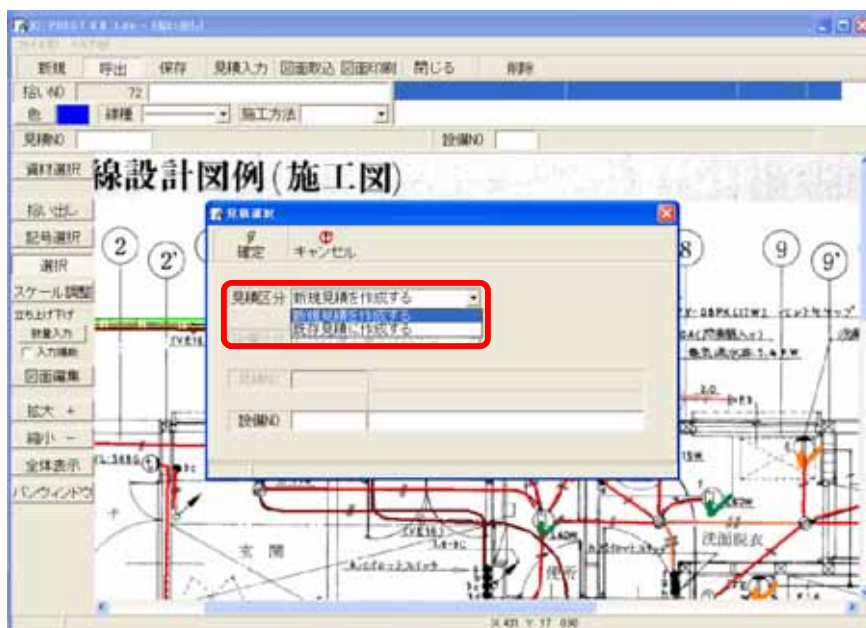


6 拾い出しからの見積作成

拾い出したデータをそのまま見積へ取り込みます。『見積入力』をクリックします。



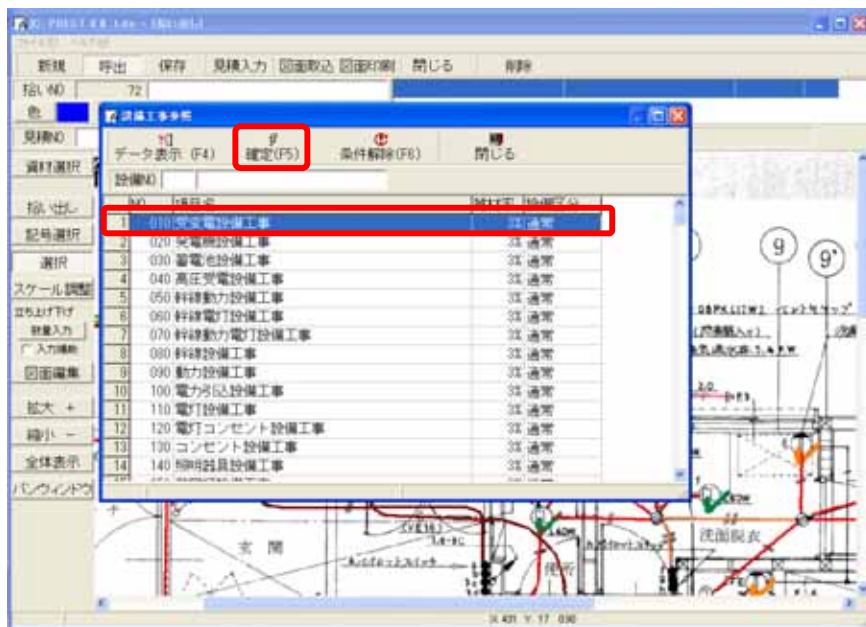
『見積選択』画面が表示されます。『見積区分』から新規見積か既存見積かを選択します。



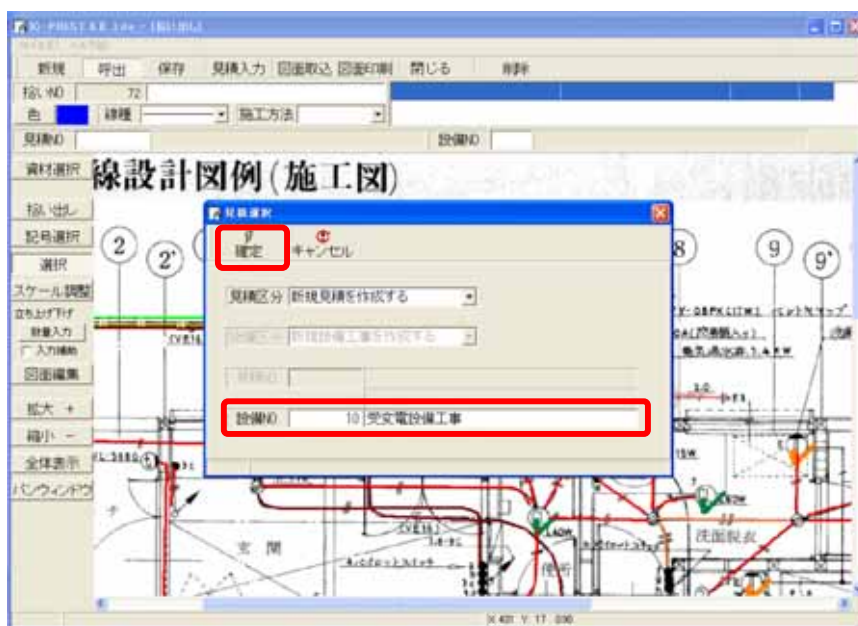
- 6.1 『見積区分』: 『新規見積を作成する』
 『設備NO』欄の?マークをダブルクリックします。



『設備工事参照』画面が表示されます。設備工事を選択し、『確定』をクリックします。

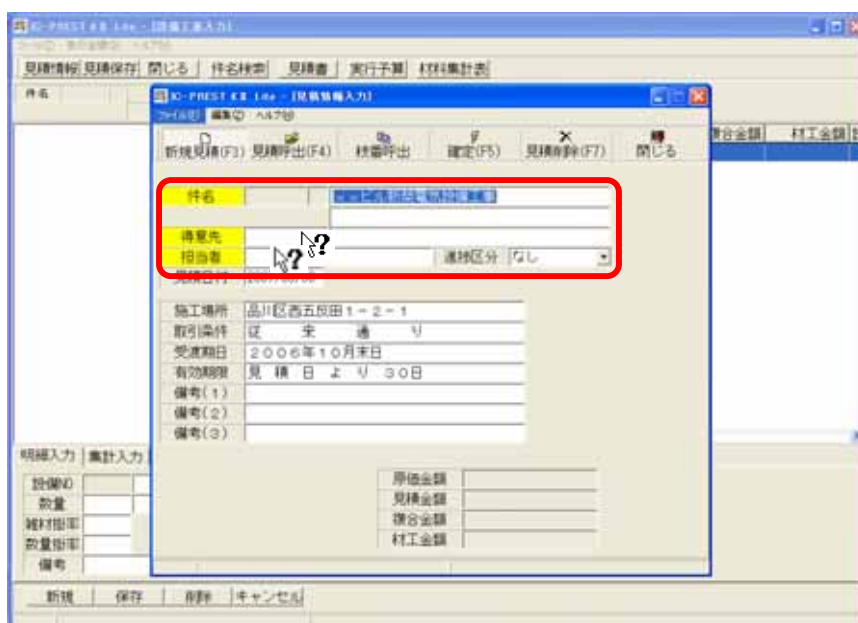


『設備NO』欄に選択した設備工事名が表示されます。『確定』をクリックします。

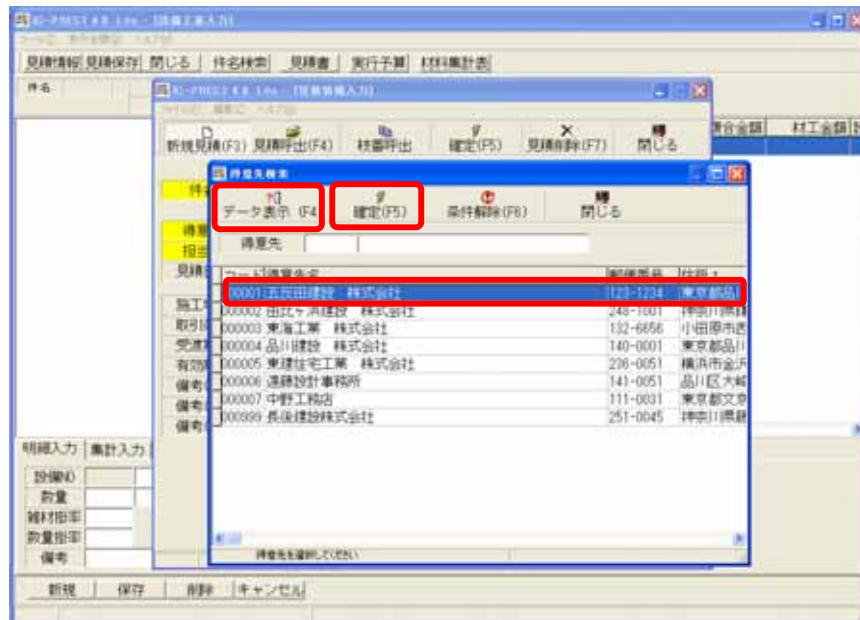


『見積情報入力』画面が表示されます。黄色の項目は必須項目です。

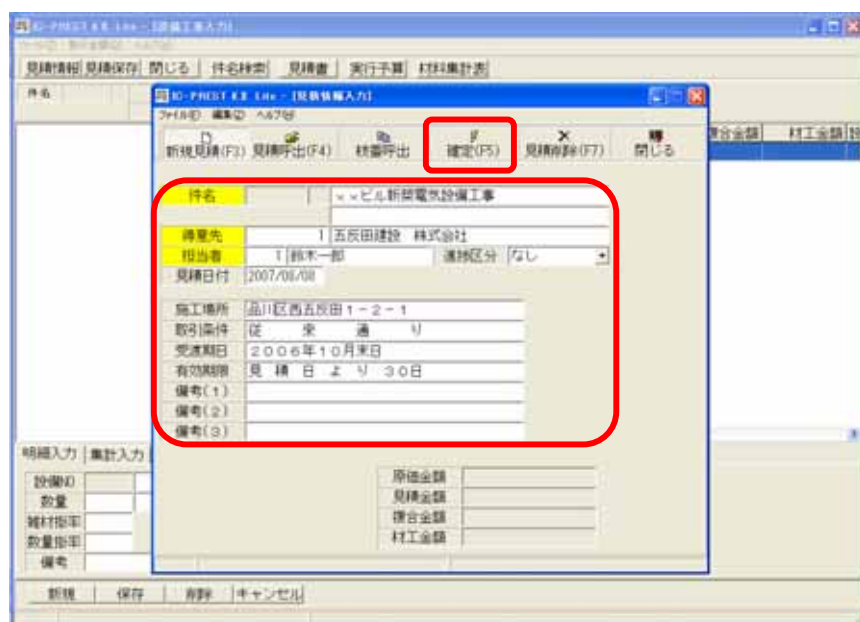
『件名』を入力し、『得意先』『担当者』コードを入力します。コードが分からない場合は、それぞれの欄にカーソルを合わせると？マークが表示されますので、ダブルクリックします。



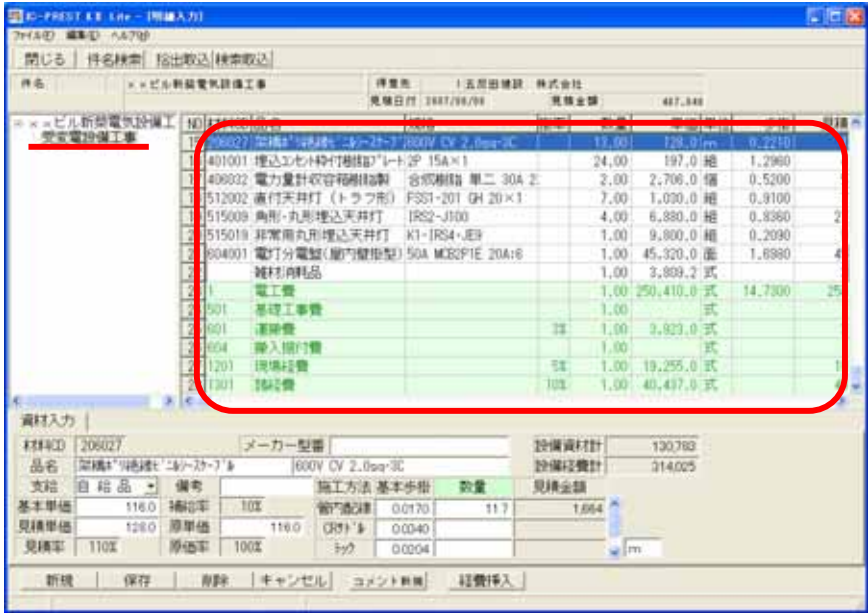
?マークが表示される欄でダブルクリックすると、それぞれの検索画面が表示されます。『データ表示』をクリックすると、全データが表示されますので、そこから該当を選択し『確定』をクリックします。



必要事項の入力が終わりましたら、『確定』をクリックします。

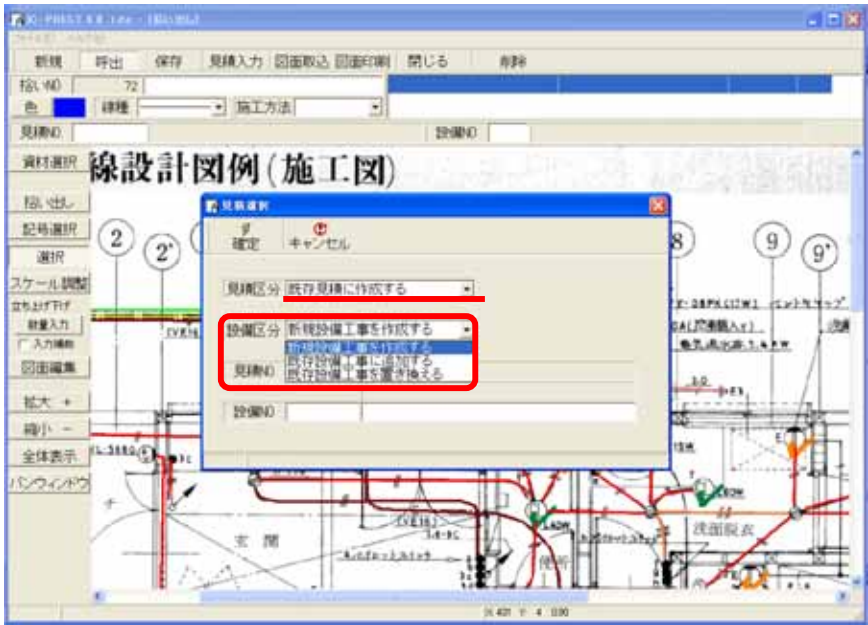


『明細入力』画面が表示され、拾い出したデータがそのまま取り込まれます。



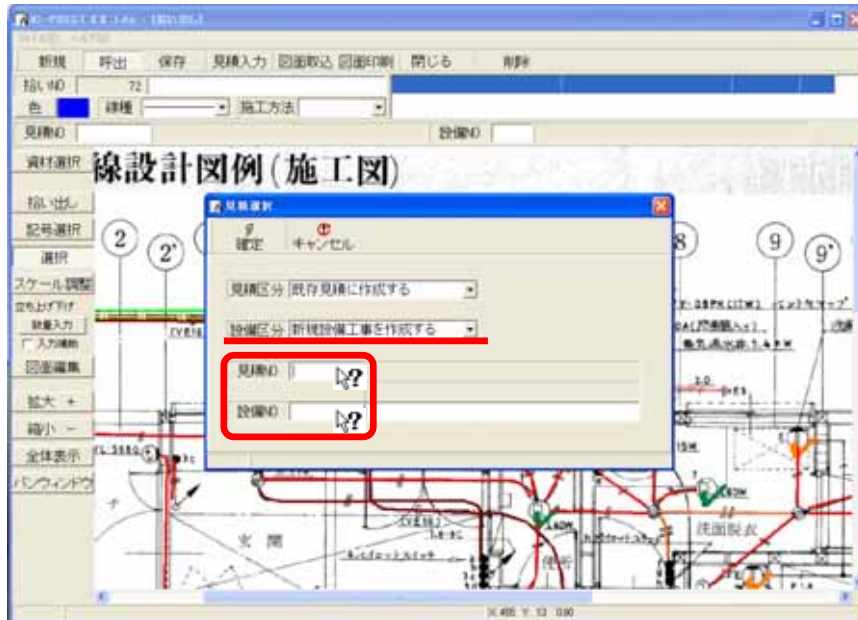
6.2 『見積区分』:『既存見積に作成する』

『設備区分』から新規作成か既存見積に追加か置き換えが選択します。

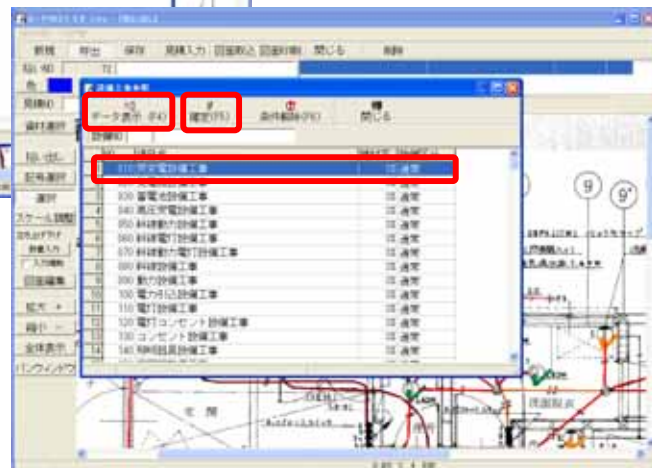
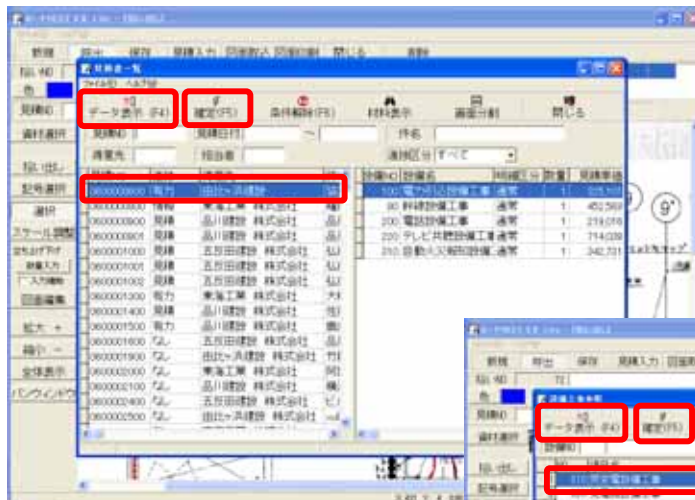


6.2.1 『設備区分』：『新規設備工事を作成する』

『見積NO』『設備NO』の？マークをそれぞれダブルクリックします。



『見積NO』『設備NO』の？マークをそれぞれダブルクリックすると『見積書一覧』『設備工事参照』画面が表示されます。『データ表示』をクリックすると、全データが表示されますので、該当の見積・設備工事を選択し、『確定』をクリックします。



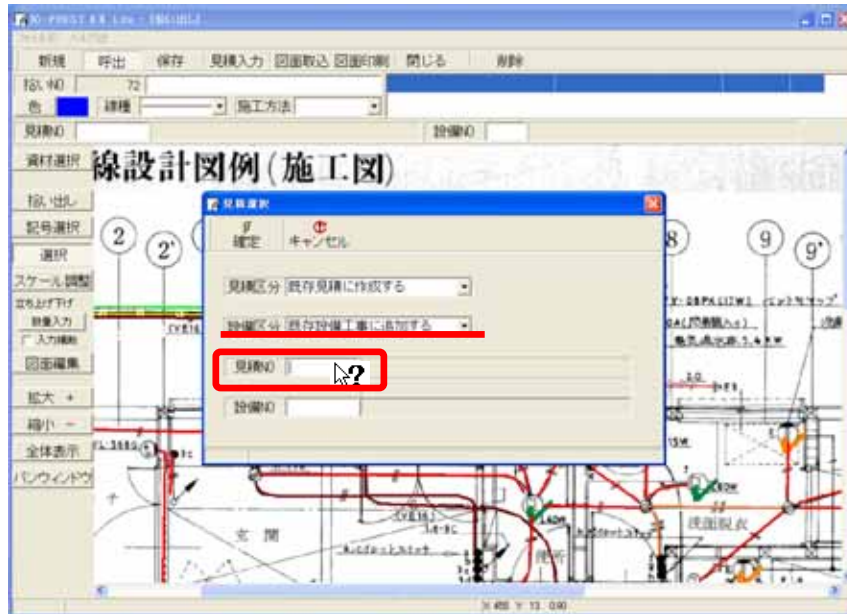
見積・設備工事の選択が終わりましたら、『確定』をクリックします。



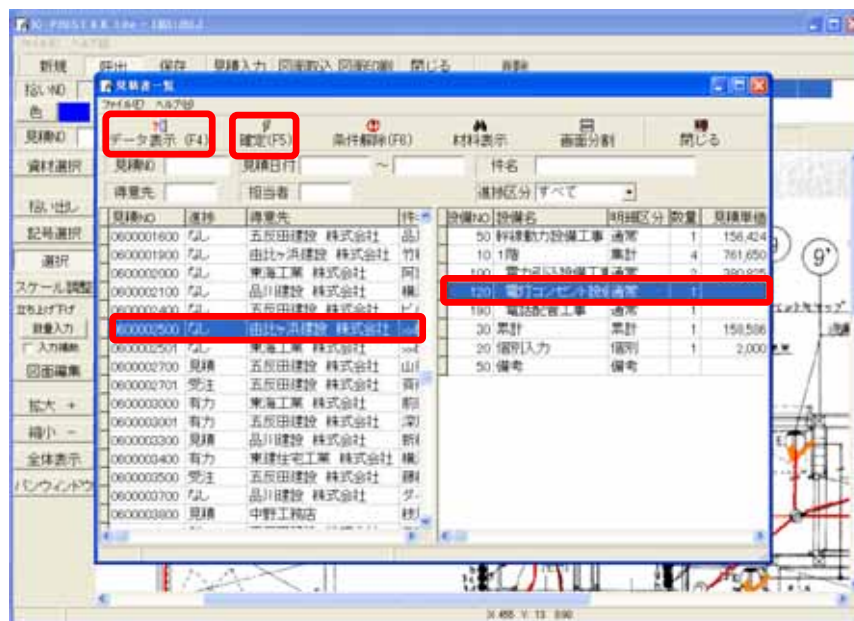
『明細入力』画面が表示され、拾い出したデータがそのまま明細に取り込まれます。

[illegible]

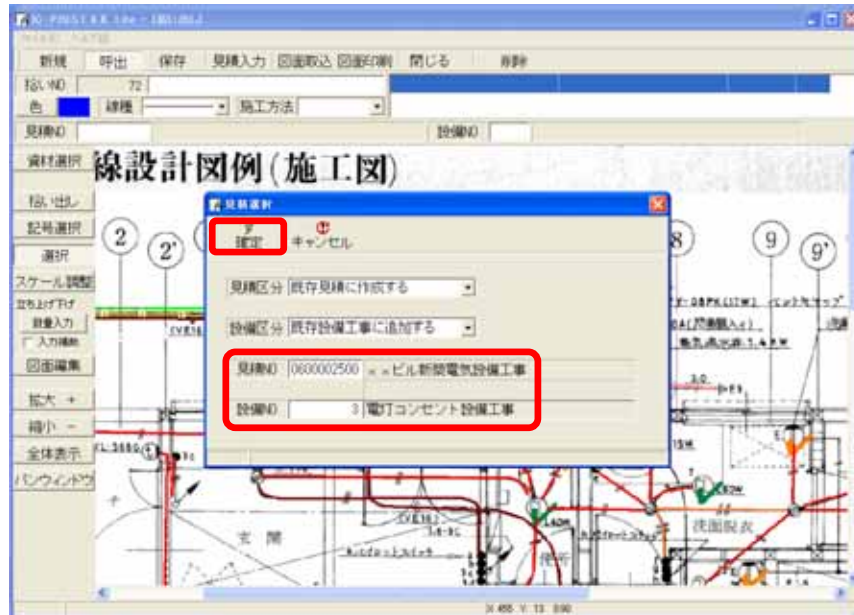
6.2.2 『設備区分』: 『既存設備工事に追加する』『既存設備工事を置き換える』『見積NO』の?マークをダブルクリックします。



『見積書一覧』画面が表示されます。『データ表示』をクリックすると、全見積が表示されますので、該当の見積・設備工事を選択し、『確定』をクリックします。



『見積NO』『設備NO』欄に、選択した見積と設備工事が表示されます。
『確定』をクリックします。



『明細入力』画面が表示され、拾い出したデータがそのまま明細に取り込まれます。

